



Tarcza Finansowa PFR 2.0



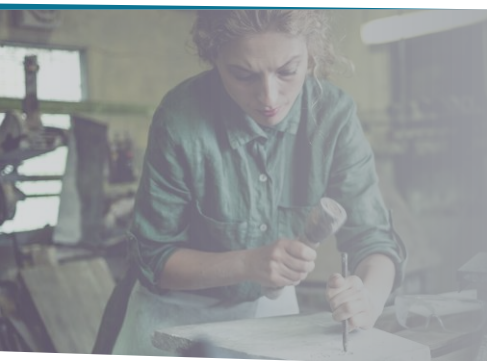
Tarcza Finansowa PFR 2.0

Rozliczanie i zwrot subwencji dla małych i średnich firm



MŚP

**Dzisiejsze szkolenie dotyczy Beneficjentów,
którzy otrzymali wsparcie jako
małe i średnie przedsiębiorstwo.**



Mikrofirmy, które skorzystały z Tarczy Finansowej 2.0
będą składały Oświadczenia o Rozliczeniu od 19 stycznia do 28 lutego 2022 r.

Szkolenia dla Mikrofirm planowane są od stycznia 2022 r.
Szczegółowe terminy zostaną podane w komunikacie PFR.



Rozliczenie subwencji finansowej - kroki



1

krok



MŚP

**Udostępnienie formularza
Oświadczenia o Rozliczeniu
subwencji finansowej
w bankowości elektronicznej**



Udostępnienie formularza Oświadczenia o Rozliczeniu subwencji następuje **18.11.2021 r. w systemie bankowości elektronicznej tego samego banku, w którym składany był wniosek.**



Uzupełnienie udostępnionego interaktywnego formularza Oświadczenia o Rozliczeniu możliwe będzie do 15.01.2022 r.



PROBLEM

Jeżeli Beneficjent nie posiada rachunku w banku, za pośrednictwem którego otrzymał subwencję, to nie ma możliwości złożenia Oświadczenia o Rozliczeniu w tym banku.

Niezłożenie oświadczenia powoduje zobowiązanie do zwrotu 100% otrzymanej subwencji.



ROZWIĄZANIE



Wznowienie relacji (rachunek bankowy wraz z usługą bankowości elektronicznej) w tym samym banku, za pośrednictwem którego składany był wniosek o subwencję.*

*Regulamin dopuszcza rozliczenie subwencji poprzez inny bank współpracujący z PFR przy realizacji Programu 2.0. Bank może jednak nie wyrazić zgody na rozliczenie subwencji, która nie była udzielona za jego pośrednictwem.

2

krok



MŚP

Złożenie Oświadczenia o Rozliczeniu

Wypełnienie formularza Oświadczenia o Rozliczeniu



Oświadczenie o Rozliczeniu musi zostać złożone przez osobę posiadającą dostęp do bankowości elektronicznej Beneficjenta.

Osoba składająca to oświadczenie, potwierdza że jest do tego samodzielnie uprawniona.

Dokumenty potwierdzające upoważnienie do złożenia Oświadczenia o Rozliczeniu mogą być zweryfikowane przez PFR w przypadku kontroli.

Nie są dołączane do Oświadczenia o Rozliczeniu.



Wypełnienie formularza Oświadczenia o Rozliczeniu

Aby poprawnie wypełnić formularz oświadczenia, należy:

- złożyć oświadczenia, zaznaczając – **TAK / NIE / NIE DOTYCZY**
- uzupełnić wszystkie dane kontaktowe firmy
- wskazać wysokość faktycznie osiągniętych Przychodów
- wskazać wysokość faktycznie poniesionych Kosztów Stałych
- załączyć wymagane dokumenty księgowe

Oświadczenia, które pojawią się tylko niektórym Beneficjentom



Beneficjent oświadcza, że pozostaje związany postanowieniami Umowy oraz potwierdza, że wszystkie oświadczenia składane w imieniu Beneficjenta w Umowie w związku z uzyskaniem Subwencji Finansowej lub w związku z Umową są uznawane za złożone od dnia zawarcia Umowy.



Oświadczenie to pojawi się w przypadku niedostarczenia do banku kompletu **poprawnych** dokumentów, potwierdzających umocowanie do złożenia wniosku o subwencję finansową oraz zawarcia umowy subwencji.

Na dostarczenie dokumentów do banku, Beneficjent ma 14 dni od dnia złożenia Oświadczenia o Rozliczeniu.

W przypadku nieuzupełnienia dokumentów w tym terminie, PFR jest uprawniony do wypowiedzenia umowy subwencji.

Oświadczenia, które pojawią się tylko niektórym Beneficjentom



W związku z oświadczeniem złożonym w § 1 ust. 13 Umowy Beneficjent oświadcza, że **dopełni obowiązku przeniesienia swojej rezydencji podatkowej na obszar Europejskiego Obszaru Gospodarczego** w terminie maksymalnie 9 miesięcy od dnia udzielenia Subwencji Finansowej, w związku ze złożonym oświadczeniem Beneficjenta **lub spowodowania przeniesienia rezydencji podatkowej swojego głównego Beneficjenta Rzeczywistego z „raju podatkowego”** na obszar Europejskiego Obszaru Gospodarczego w terminie maksymalnie 9 miesięcy od dnia udzielenia Subwencji Finansowej, w związku ze złożonym oświadczeniem Beneficjenta.



Dotyczy tylko Beneficjentów zobowiązanych do przeniesienia rezydencji podatkowej na teren EOG.



Beneficjent oświadcza, że zgodnie z § 14 ust. 1 lit. i) Regulaminu **dopełni obowiązku umieszczenia na swojej stronie internetowej lub na koncie w mediach społecznościowych**, w miejscu widocznym dla osób odwiedzających, **informacji o uzyskaniu Subwencji Finansowej** wraz ze wskazaniem, że podmiotem udzielającym wsparcia był PFR oraz zobowiązuje się utrzymywać tę informację przez okres 12 miesięcy od dnia udzielenia Subwencji Finansowej (o ile Beneficjent posiada stronę internetową lub konto w mediach społecznościowych).



Dotyczy tylko Beneficjentów, w przypadku których PFR nie ma informacji o dopełnieniu tego obowiązku.



Beneficjent oświadcza, że zgodnie z § 14 ust. 1 lit. k) Regulaminu **dopełni obowiązek wpisu do Centralnego Rejestru Beneficjentów Rzeczywistych** w terminie nie późniejszym niż 30 Dni Roboczych od dnia uzyskania Subwencji Finansowej.



Oświadczenie pojawi się Beneficjentom, którzy nie widnieją w tym rejestrze.

Obowiązek wpisu do Centralnego Rejestru Beneficjentów Rzeczywistych dotyczy wyłącznie Beneficjentów, którzy na podstawie bezwzględnie obowiązujących przepisów podlegają wpisowi do tego rejestru.



Dokumenty księgowe

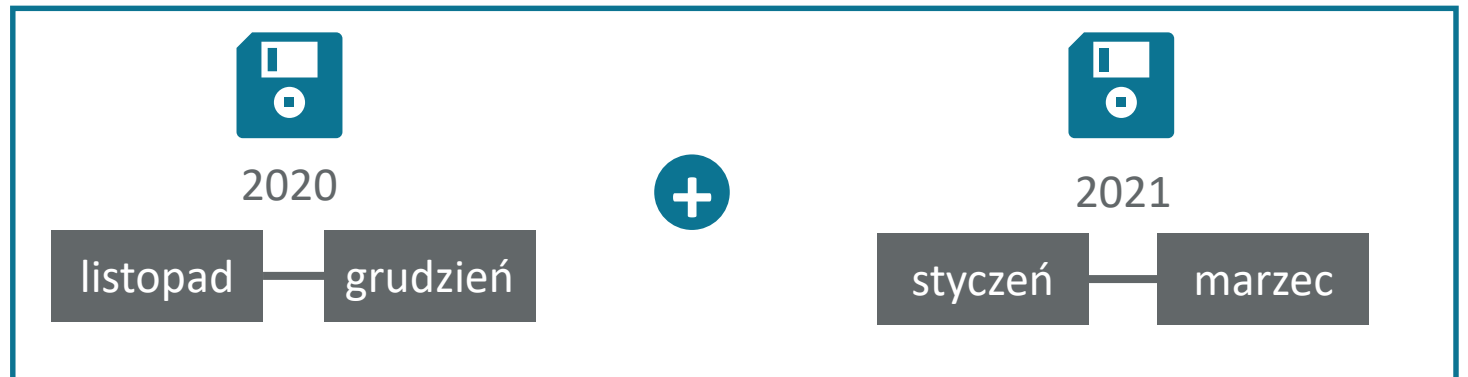
Plik JPK

MŚP, składając Oświadczenie o Rozliczeniu – jako dowód poprawności rozliczenia - załącza pliki JPK w postaci xml, wygenerowane z programów księgowych.



W zależności od prowadzonej rachunkowości będą to pliki **JPK_PKPIR** lub **JPK_KR**.

Należy przygotować dwa osobne pliki za okres listopad-grudzień 2020 oraz za okres styczeń-marzec 2021 r.



W przypadku zidentyfikowania przez Beneficjenta błędu w złożonym Oświadczeniu o Rozliczeniu, Beneficjent będzie uprawniony do jego ponownego złożenia, pod warunkiem że:



dokona tego w terminie
do 15.01.2022 r.



złoży w banku
wniosek/pismo, na
podstawie którego bank
uruchomi możliwość
ponownej edycji i złożenia
tego oświadczenia.

4x

Beneficjent jest uprawniony do złożenia nowego Oświadczenia o Rozliczeniu, zastępującego poprzednio złożone, nie więcej niż cztery razy.



**Błędy wykryte
przez Beneficjenta
w Oświadczeniu
o Rozliczeniu**

3

krok



MŚP

Rozliczenie nadwyżki



Otrzymana kwota subwencji finansowej maksymalnie mogła wynosić:

1. nie więcej niż 70% Kosztów Stałych za okres listopad-grudzień 2020 r., jeżeli w tym okresie spadek Przychodów w relacji do analogicznego okresu 2019 r. wynosił co najmniej 30%
2. nie więcej niż 70% prognozowanych Kosztów Stałych za okres styczeń-marzec 2021 r., jeżeli w tym okresie prognozowany spadek Przychodów w relacji do analogicznego okresu **2019 r.** wynosił co najmniej 30%.



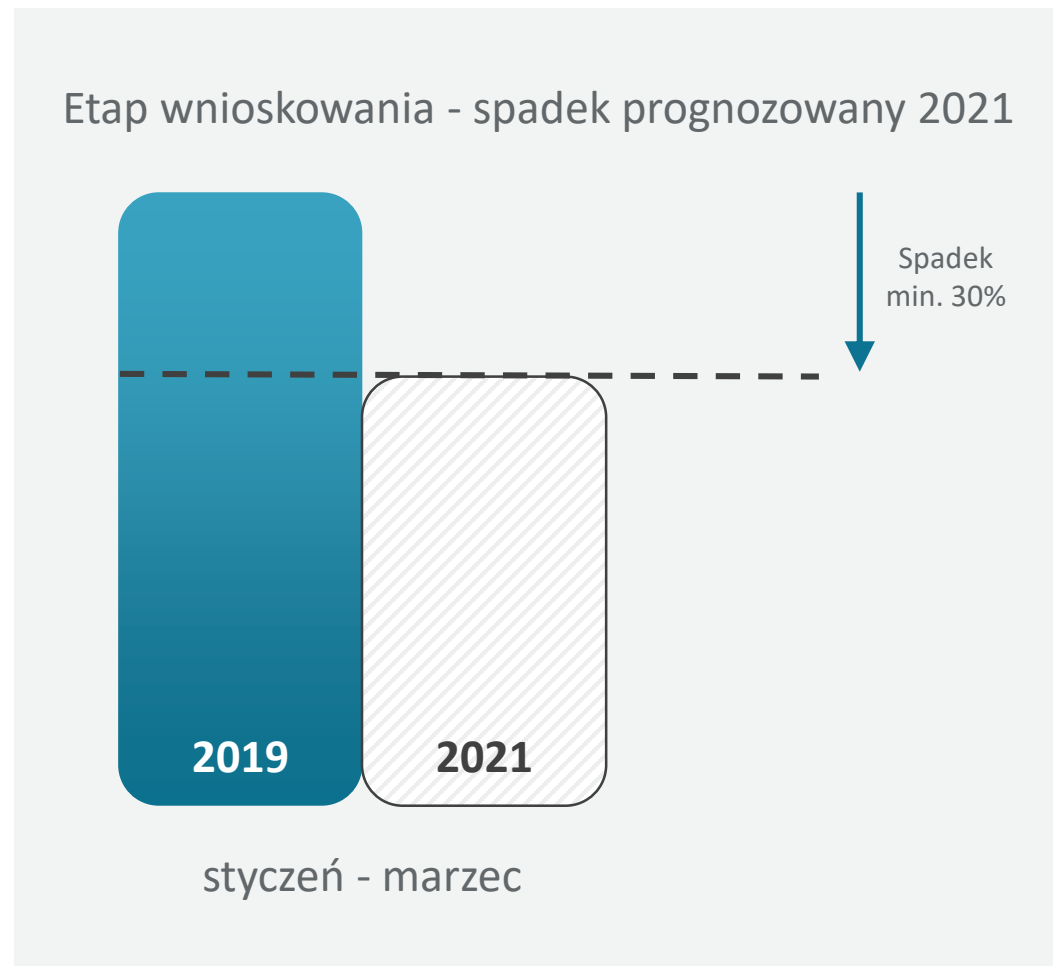
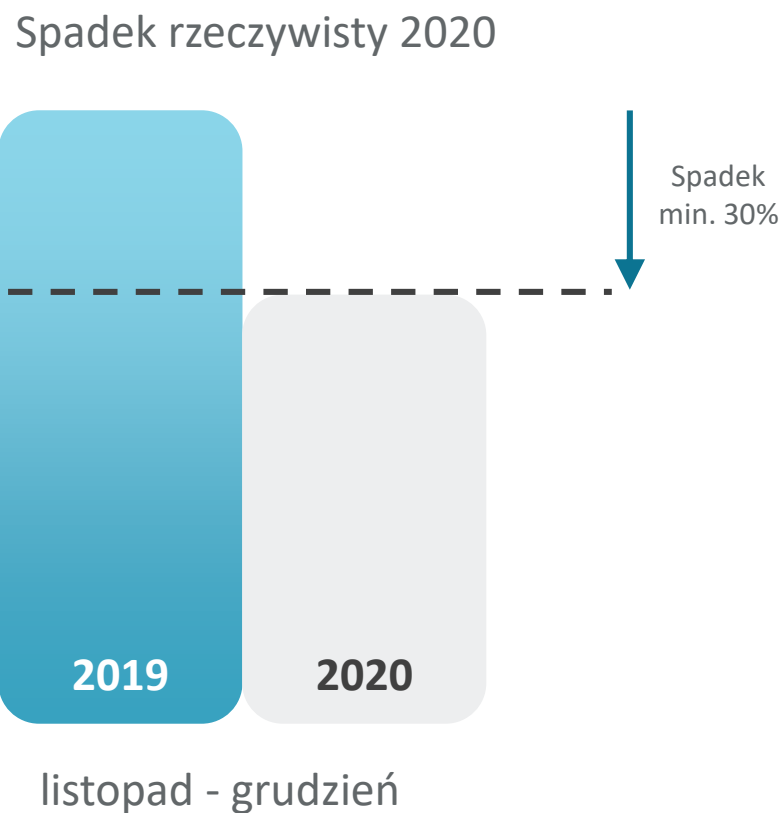
Na etapie rozliczenia dane prognozowane zastępowane są danymi rzeczywistymi, dotyczącymi spadku Przychodów oraz Kosztów Stałych.

Na tej podstawie ustalana jest kwota ewentualnej nadwyżki, którą należy spłacić do 15.03.2022 r.

Spłata powinna nastąpić na indywidualny numer rachunku bankowego, wskazany w Oświadczeniu o Rozliczeniu.

Spadek Przychodów minimum 30%

warunek konieczny otrzymania subwencji finansowej





Przychody - definicja

DOKUMENT	BENEFICJENT
sprzedaż towarów i usług wykazana w deklaracji JPK V7M	podatnicy VAT rozliczający się miesięcznie
sprzedaż towarów i usług wykazana w deklaracji JPK V7K (w zakresie przychodu za dany miesiąc)	podatnicy VAT rozliczający się kwartalnie
przychód z innych źródeł (tzw. przychód operacyjny) w rozumieniu ustawy CIT albo przychód w rozumieniu ustawy PIT	<ul style="list-style-type: none">• czynni podatnicy VAT wystawiający faktury VAT marża• czynni podatnicy VAT, rozliczający się kasowo• zwolnieni z VAT (zwolnienie przedmiotowe)• niebędący podatnikami VAT (w tym zwolnieni podmiotowo z VAT)• rozliczający się ryczałtem od przychodów ewidencjonowanych
kwota oszacowana na podstawie wystawionych faktur lub rachunków	korzystający z karty podatkowej (niebędący czynnym podatnikiem VAT).



Koszty Stałe - definicja

Koszty Stałe oznaczają faktyczną stratę brutto

czyli wynik finansowy przed opodatkowaniem, uwzględniający zysk/stratę z działalności operacyjnej oraz koszty i przychody finansowe w okresie od dnia 1 listopada 2020 r. do dnia 31 marca 2021 r., wykazaną przez Wnioskodawcę w rachunku zysków i strat lub innych dokumentach sprawozdawczych (w przypadku Wnioskodawców niesporządzających rachunku zysków i strat), z wyłączeniem kosztów aktualizacji wartości aktywów oraz uwzględniającą przychody z tytułu pomocy publicznej uzyskane z innych źródeł.





Ze straty brutto przedsiębiorca powinien wyłączyć koszty aktualizacji wartości aktywów oraz wszelką:

1. pomoc publiczną, którą otrzymał na wydatki kwalifikowalne, których poniesienie przypada w okresie listopad-grudzień 2020 i/lub styczeń-marzec 2021 (okres kwalifikowany) oraz
2. otrzymaną operacyjną pomoc publiczną, która nie została spożytkowana przez przedsiębiorcę do momentu występowania o subwencję finansową w ramach Tarczy Finansowej 2.0 oraz
3. oczekiwaną przez przedsiębiorcę pomocą publiczną, która miałaby pokryć stratę brutto w okresie kwalifikowanym.

Dotyczy pomocy publicznej, która nie została ujęta w przychodach, czyli nie została uwzględniona w stracie brutto.

Przychody i Koszty Stałe*

Etap wnioskowania - Przykład 1



Wymagany min. 30% spadek Przychodów za dany okres

	Dane rzeczywiste	Dane prognozowane
Miesiące	listopad - grudzień 2020	styczeń - marzec 2021
Spadek Przychodów	35%	40%
Koszty Stałe	1 000 000 zł	1 700 000 zł
70% Kosztów Stałych	700 000 zł	1 190 000 zł



*Zgodnie z definicją zawartą w regulaminie

Zwrot nadwyżki subwencji

Przykład 1A – wymagany spadek Przychodów, ale przeszacowane Koszty Stałe



Etap wnioskowania

Miesiące	Dane rzeczywiste		Dane prognozowane
	listopad - grudzień 2020		styczeń - marzec 2021
Spadek Przychodów*	35%		40%
Koszty Stałe*	1 000 000 zł		1 700 000 zł
70% Kosztów Stałych*	700 000 zł		1 190 000 zł

1 890 000 zł

Etap rozliczania

Miesiące	Dane rzeczywiste		
	listopad - grudzień 2020		styczeń - marzec 2021
Spadek Przychodów*	35%		31%
Koszty Stałe*	1 000 000 zł		900 000 zł
70% Kosztów Stałych*	700 000 zł		630 000 zł

1 330 000 zł

700 000 zł + 630 000 zł = **1 330 000 zł** kwota do rozliczenia

*Definicja zawarta w regulaminie

Zasady zwrotu subwencji

Przykład 1A – wymagany spadek Przychodów, ale przeszacowane Koszty Stałe



Etap wnioskowania

1 890 000 zł
Kwota subwencji



Etap rozliczania

1 330 000 zł
Kwota rozliczenia

70% Kosztów Stałych* w okresach, za które składany był wniosek,
w których odnotowano spadek obrotów min. 30%

Do zwrotu: 1 890 000 zł – 1 330 000 zł = 560 000 zł

Zwrot nadwyżki subwencji

Przykład 1B – brak wymaganego spadku Przychodów w okresie styczeń-marzec 2021



Etap wnioskowania

Miesiące	Dane rzeczywiste		Dane prognozowane
	listopad - grudzień 2020		styczeń - marzec 2021
Spadek Przychodów*	35%		40%
Koszty Stałe*	1 000 000 zł		1 700 000 zł
70% Kosztów Stałych*	700 000 zł		1 190 000 zł

1 890 000 zł

Etap rozliczania

Miesiące	Dane rzeczywiste		
	listopad - grudzień 2020		styczeń - marzec 2021
Spadek Przychodów*	35%		27%
Koszty Stałe*	1 000 000 zł		Kwota nie ma znaczenia
70% Kosztów Stałych*	700 000 zł		Kwota nie ma znaczenia

700 000 zł

700 000 zł + 0 zł = 700 000 zł kwota do rozliczenia

*Definicja zawarta w regulaminie

Zasady zwrotu subwencji

Przykład 1B – brak wymaganego spadku Przychodów w okresie styczeń-marzec 2021



Etap wnioskowania

1 890 000 zł
Kwota subwencji



Etap rozliczania

700 000 zł
Kwota rozliczenia

70% Kosztów Stałych* w okresach, za które składany był wniosek,
w których odnotowano spadek obrotów min. 30%

Do zwrotu: 1 890 000 zł – 700 000 zł =

1 190 000 zł

*Definicja zawarta w regulaminie

Przychody i Koszty Stałe*

Etap wnioskowania - Przykład 2



Wymagany min. 30% spadek Przychodów za dany okres

	Dane rzeczywiste	Dane prognozowane
Miesiące	listopad - grudzień 2020	styczeń - marzec 2021
Spadek Przychodów*	18%	40%
Koszty Stałe*	Kwota nie ma znaczenia	1 700 000 zł
70% Kosztów Stałych*	Kwota nie ma znaczenia	1 190 000 zł



*Zgodnie z definicją zawartą w regulaminie

Zwrot nadwyżki subwencji

Przykład 2 – brak wymaganego spadku Przychodów w obu okresach rozliczeniowych



Etap wnioskowania

	Dane rzeczywiste	Dane prognozowane
Miesiące	listopad - grudzień 2020	styczeń - marzec 2021
Spadek Przychodów*	18%	40%
Koszty Stałe*	Kwota nie ma znaczenia	1 700 000 zł
70% Kosztów Stałych*	Kwota nie ma znaczenia	1 190 000 zł

1 190 000 zł

Etap rozliczania

	Dane rzeczywiste	
Miesiące	listopad - grudzień 2020	styczeń - marzec 2021
Spadek Przychodów*	18%	27%
Koszty Stałe*	Kwota nie ma znaczenia	Kwota nie ma znaczenia
70% Kosztów Stałych*	Kwota nie ma znaczenia	Kwota nie ma znaczenia

0 zł

0 zł + 0 zł = 0 zł kwota do rozliczenia

*Definicja zawarta w regulaminie

Zasady zwrotu subwencji

Przykład 2 – brak wymaganego spadku Przychodów w obu okresach rozliczeniowych



Etap wnioskowania

1 190 000 zł
Kwota subwencji



Etap rozliczania

0 zł
Kwota rozliczenia

70% Kosztów Stałych* w okresach za które składany był wniosek,
w których odnotowano spadek obrotów min. 30%

Do zwrotu: 1 190 000 zł – 0 zł =

1 190 000 zł

Przychody i Koszty Stałe*

Etap wnioskowania - Przykład 3



Wymagany min. 30% spadek Przychodów za dany okres

	Dane rzeczywiste	Dane prognozowane
Miesiące	listopad - grudzień 2020	styczeń - marzec 2021
Spadek Przychodów*	35%	40%
Koszty Stałe*	1 000 000 zł	1 700 000 zł
70% Kosztów Stałych*	700 000 zł	1 190 000 zł



*Zgodnie z definicją zawartą w regulaminie

Zwrot nadwyżki subwencji

Przykład 3 – wymagany spadek Przychodów, ale niedoszacowane Koszty Stałe



Etap wnioskowania

	Dane rzeczywiste	Dane prognozowane
Miesiące	listopad - grudzień 2020	styczeń - marzec 2021
Spadek Przychodów*	35%	40%
Koszty Stałe*	1 000 000 zł	1 700 000 zł
70% Kosztów Stałych*	700 000 zł	1 190 000 zł

1 890 000 zł
70%
Kosztów Stałych*

Etap rozliczania

	Dane rzeczywiste	
Miesiące	listopad - grudzień 2020	styczeń - marzec 2021
Spadek Przychodów*	35%	31%
Koszty Stałe*	1 000 000 zł	1 900 000 zł
70% Kosztów Stałych*	700 000 zł	1 330 000 zł

2 030 000 zł
70%
Kosztów Stałych*

700 000 zł + 1 330 000 zł = **2 030 000 zł** kwota do rozliczenia

*Definicja zawarta w regulaminie

Zasady zwrotu subwencji

Przykład 3 – wymagany spadek Przychodów, ale niedoszacowane Koszty Stałe



Etap wnioskowania

1 890 000 zł
Kwota subwencji



Etap rozliczania

2 030 000 zł
Kwota rozliczenia

70% Kosztów Stałych* w okresach, za które składany był wniosek,
w których odnotowano spadek obrotów min. 30%

Do zwrotu:

0 zł

Nie można żądać wypłaty dodatkowej kwoty subwencji finansowej.



32

*Definicja zawarta w regulaminie

4

krok



MŚP

Wydanie decyzji przez PFR



Decyzja zostanie wydana i udostępniona do 30.04.2022 r.

PFR może wydłużyć powyższy termin maksymalnie do 31.12.2022 r., biorąc pod uwagę całokształt okoliczności faktycznych dotyczących Beneficjenta, w tym dokumentów przedłożonych przez MŚP.

O wydłużeniu terminu PFR poinformuje za pośrednictwem bankowości elektronicznej lub poczty elektronicznej (adres wskazany przez Beneficjenta w umowie subwencji finansowej albo Oświadczeniu o Rozliczeniu) lub innych kanałów komunikacyjnych.





Decyzja

Wariant 1

określająca kwotę subwencji
finansowej podlegającej zwolnieniu
z obowiązku zwrotu

Wariant 2

wzywająca do zwrotu
subwencji finansowej w całości

Wariant 3

o zidentyfikowaniu przez PFR
okoliczności, które
uniemożliwiają ustalenie
wysokości subwencji finansowej
podlegającej zwolnieniu z
obowiązku zwrotu



Wariant 1

Decyzja określająca kwotę subwencji finansowej podlegającej zwolnieniu z obowiązku zwrotu

WARUNKI:

- przekazanie do banku prawidłowych oraz kompletnych dokumentów poświadczających umocowanie osoby upoważnionej do zawarcia umowy subwencji finansowej;
- potwierdzenie w treści Oświadczenia o Rozliczeniu przeniesienia swojej rezydencji podatkowej lub rezydencji podatkowej swojego głównego beneficjenta rzeczywistego na teren EOG – jeśli Beneficjent był do tego zobowiązany;
- nienaruszenie Warunków Programowych, które pociągałyby za sobą konieczność zwrotu otrzymanej subwencji;
- terminowe złożenie Oświadczenia o Rozliczeniu;
- przekazanie nadwyżki na wskazany rachunek bankowy w terminie do 15.03.2022 r.



Wariant 1

Przykład

Zwrot subwencji w części

1. na etapie składania Oświadczenia o Rozliczeniu Beneficjent ustalił nadwyżkę w wysokości 30 tys. zł
2. dokonał spłaty ww. nadwyżki do 15.03.2022 r.
3. PFR na etapie podejmowania decyzji ustalił, że kwota nadwyżki, która powinna być zostać spłacona, wynosi 45 tys. zł.
4. PFR wyda decyzję o zwrocie 15 tys. zł i umorzeniu pozostałej kwoty subwencji.

Decyzja wzywająca do zwrotu subwencji finansowej w całości

Przyczyny

- niezłożenie Oświadczenia o Rozliczeniu w terminie;
- ustalenie przez PFR, że Beneficjent naruszył inne Warunki Programowe, które pociągają za sobą konieczność zwrotu otrzymanej subwencji.



Wariant 2



Wariant 3

Decyzja o zidentyfikowaniu przez PFR okoliczności, które uniemożliwiają ustalenie wysokości subwencji finansowej podlegającej zwolnieniu z obowiązku zwrotu

- PFR przekaze Beneficjentowi informację o przyczynach braku możliwości ustalenia wysokości subwencji podlegającej zwrotowi.
- Do czasu wyjaśnienia okoliczności uniemożliwiających ustalenie wysokości subwencji podlegającej zwrotowi – nie jest ona zwracana.
- Po wyjaśnieniu ww. okoliczności, PFR wydaje decyzję określającą kwotę subwencji finansowej podlegającej zwolnieniu z obowiązku zwrotu lub decyzję wzywającą do zwrotu subwencji finansowej w całości.
- Decyzje te wydawane będą w terminie 6 miesięcy od dnia udostępnienia decyzji informującej o zidentyfikowaniu okoliczności, które uniemożliwiały ustalenie wysokości subwencji podlegającej zwrotowi (w szczególnie uzasadnionych przypadkach termin ten może zostać przez PFR wydłużony).



MŚP

**Zwrot subwencji finansowej w
całości lub w części**

Termin zwrotu subwencji finansowej po otrzymaniu decyzji PFR



zwrot w kwocie wskazanej w treści decyzji
lub
zwrot w całości



31.05.2022 r.



Nieżłożenie Oświadczenia o Rozliczeniu w terminie



Niespłacenie nadwyżki otrzymanej subwencji w terminie



Naruszenie któregokolwiek z obowiązków określonych w Umowie Subwencji Finansowej oraz w Regulaminie



**może skutkować
wypowiedzeniem
Umowy Subwencji
Finansowej przez PFR
w trybie
natychmiastowym**

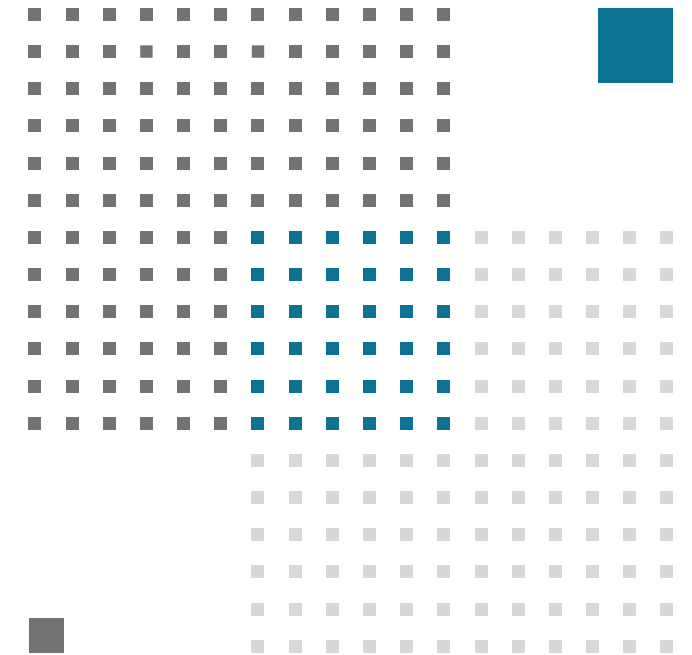


Zaniechanie poboru podatku od umorzonych subwencji PFR

Minister Finansów, Funduszy i Polityki Regionalnej rozporządzeniem z 16 lipca 2021 r. zaniechał poboru podatku PIT i CIT od dochodów (przychodów) osiągniętych przez podatników podatku PIT i podatku CIT z tytułu umorzenia subwencji finansowych udzielonych przez PFR w ramach rządowego programu udzielania przedsiębiorcom wsparcia finansowego, o którym mowa w art. 21a ust. 1 ustawy z 4 lipca 2019 r. o systemie instytucji rozwoju.

Zaniechanie ma zastosowanie do dochodów (przychodów) uzyskanych od **1 czerwca 2021 r. do 31 grudnia 2022 r.**

Rozporządzenie zostało opublikowane w [Dzienniku Ustaw poz. 1316.](#)





MŚP

Pozostałe zagadnienia



Beneficjent będzie zobowiązany **do zwrotu 100% subwencji finansowej** w przypadku zaprzestania prowadzenia działalności gospodarczej w każdym czasie od dnia złożenia Wniosku do 31.12.2021 r., w tym również:

- zawieszenia prowadzenia działalności gospodarczej przez przedsiębiorcę,
- otwarcia likwidacji przedsiębiorcy,
- otwarcia postępowania upadłościowego/restrukturyzacyjnego.





PFR ma prawo do wypowiedzenia Umowy Subwencji Finansowej **w każdym czasie w okresie jej obowiązywania** w trybie natychmiastowym m.in. w przypadku:

- faktycznego zaprzestania przez Beneficjenta prowadzenia działalności gospodarczej, w tym zawieszenia przez Beneficjenta prowadzenia działalności gospodarczej;
- utworzenia likwidacji Beneficjenta lub rozwiązaniu spółki Beneficjenta.





MŚP

Wydatkowanie subwencji



ZABRONIONE JEST

- dokonywanie jakichkolwiek płatności Osobie Zatrudnionej, poza wynagrodzeniem podstawowym, wynagrodzeniem chorobowym lub wynagrodzeniem za czas przestoju
- transfer środków pochodzących z programu, pod jakimkolwiek tytułem prawnym, na rzecz właścicieli lub podmiotów powiązanych z Beneficjentem
- przedpłacania kredytów, leasingów oraz innych podobnych instrumentów
- finansowanie transakcji nabycia (przejęcia) w sposób bezpośredni lub pośredni, w części lub całości, innego podmiotu, lub dokonywania transakcji, których celem jest, pośrednio lub bezpośrednio, takie nabycie lub przejęcie

WAŻNE!

Beneficjencie:

- Bądź w kontakcie z bankiem
- Sprawdzaj komunikaty w bankowości elektronicznej
- Śledź stronę [PFR S.A](#)

Tarcza Finansowa 2.0

Rozliczenie subwencji – pytania i odpowiedzi

Zapoznaj się z Q&A





Tarcza Finansowa PFR 2.0



Tarcza Finansowa PFR 2.0

dla małych i średnich firm